

PLOT # 1282

BEIRUT, LEBANON

Bernard Khoury/DW5

WWW.BERNARDKHOURY.COM

IN UNA CITTÀ STRATIFICATA DALLE MOLTEPLICI RICOSTRUZIONI STORICHE E IN ATTO, L'EDIFICIO RESIDENZIALE PONE DOMANDE E PROPONE UNA NUOVA IMMAGINE: MATERIALI GREZZI, IMPIANTI LASCIATI A VISTA E FLESSIBILITÀ DISTRIBUTIVA LE CARATTERISTICHE PRINCIPALI.

TEXT
RACHID KHALIL

PHOTOS
BAHAA GHOUSAINY
IEVA SAUDARGAITE



architectural design:

Bernard Khoury /
DW5

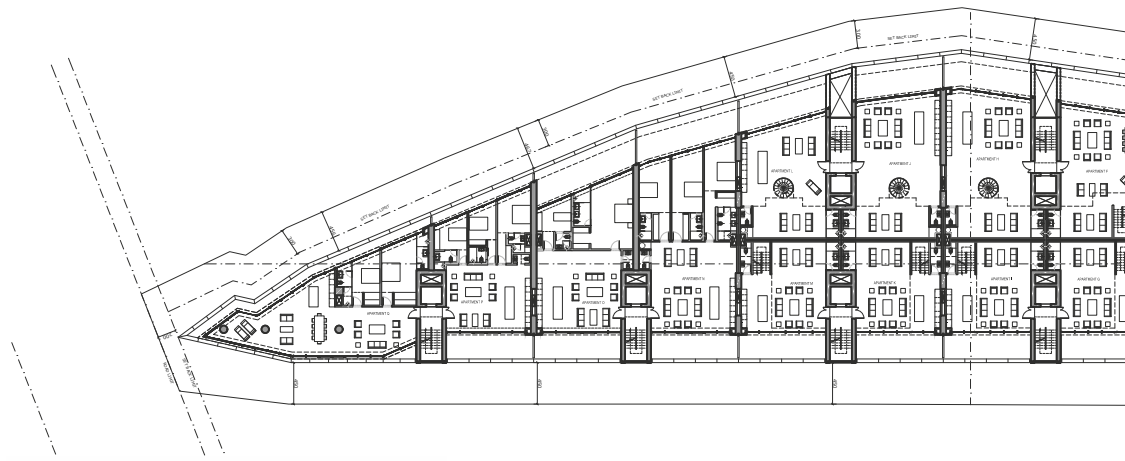
contruction year:
2017



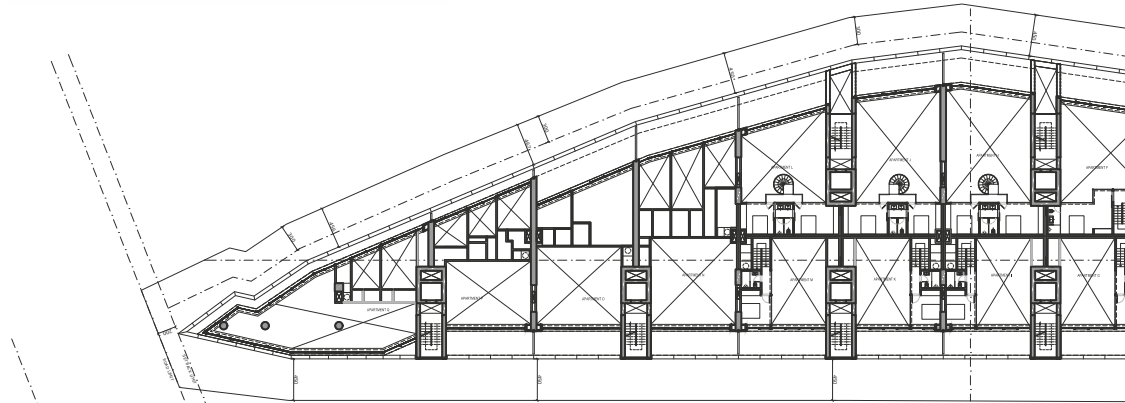


Bahaa Choussainy

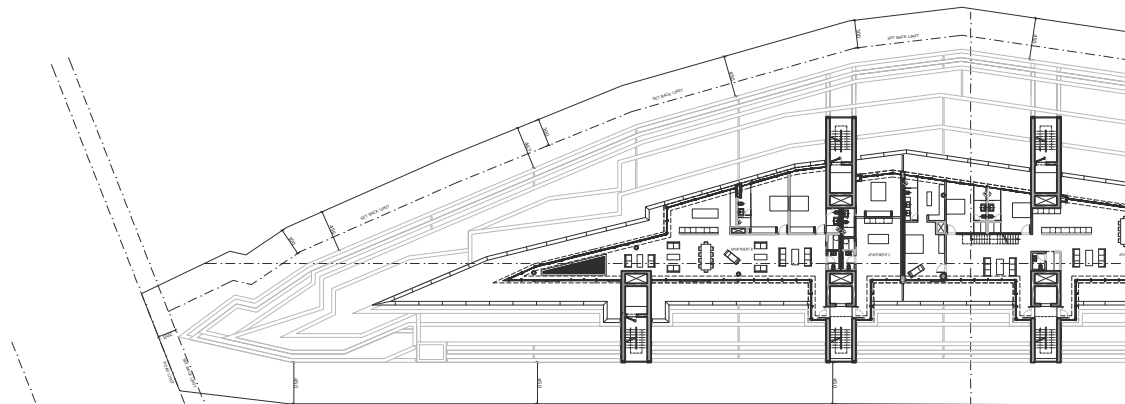
I bordi taglienti e appuntiti degli sbalzi
The sharp pointed edges of the overhangs



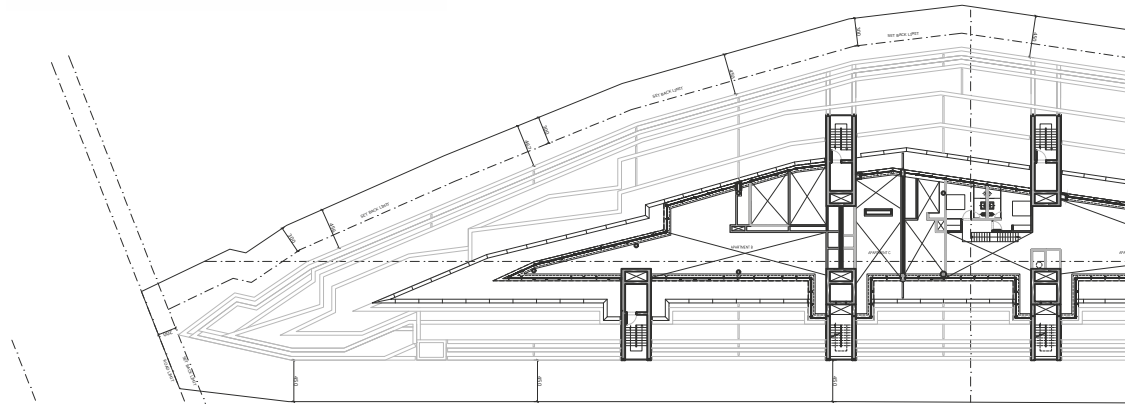
Pianta primo piano
First floor plan



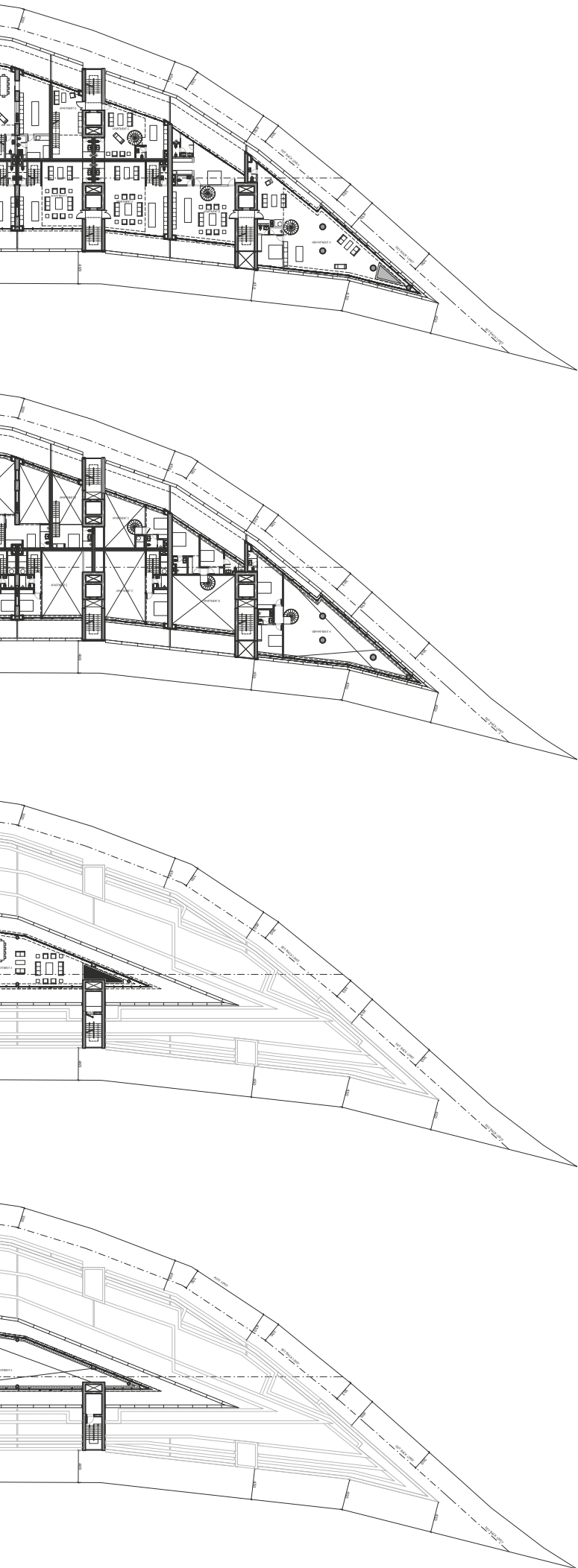
Pianta primo mezzanino
First mezzanine floor plan



Pianta ottavo piano
Eighth floor plan



Pianta ottavo mezzanino
Eighth mezzanine floor plan



Beirut, città mediterranea capace di resistere a tutte le invasioni durante i secoli, si è arricchita delle tante culture che hanno lasciato il segno della loro presenza nella capitale e in tutto il Libano. La città è stata ricostruita per la settima volta in seguito all'ultima guerra (1975-1990); la sua ricostruzione ha avuto ampie ripercussioni politiche ed economiche che offrono una lezione obiettiva su come non ricostruire una città distrutta dalla guerra (Tierney, 2016). Generalmente in Libano, e in particolare a Beirut, i soli riferimenti e norme principali su cui gli attori del processo costruttivo basano le loro decisioni sono i soliti, complicati, intricati e arcaici regolamenti urbanistici locali e governativi. Questo fatto costituisce a volte un ostacolo e gli architetti non riescono a trovare argomenti sufficienti per giustificare le loro decisioni progettuali. Nonostante questo, Beirut, come è noto, è oggetto di una continua attenzione anche grazie ai numerosi progetti che architetti internazionali stanno realizzando negli ultimi anni.

Plot # 1282, il cui nome deriva dal numero della

Gli appartamenti hanno una finitura in materiale grezzo industriale per accentuare l'immagine del loft

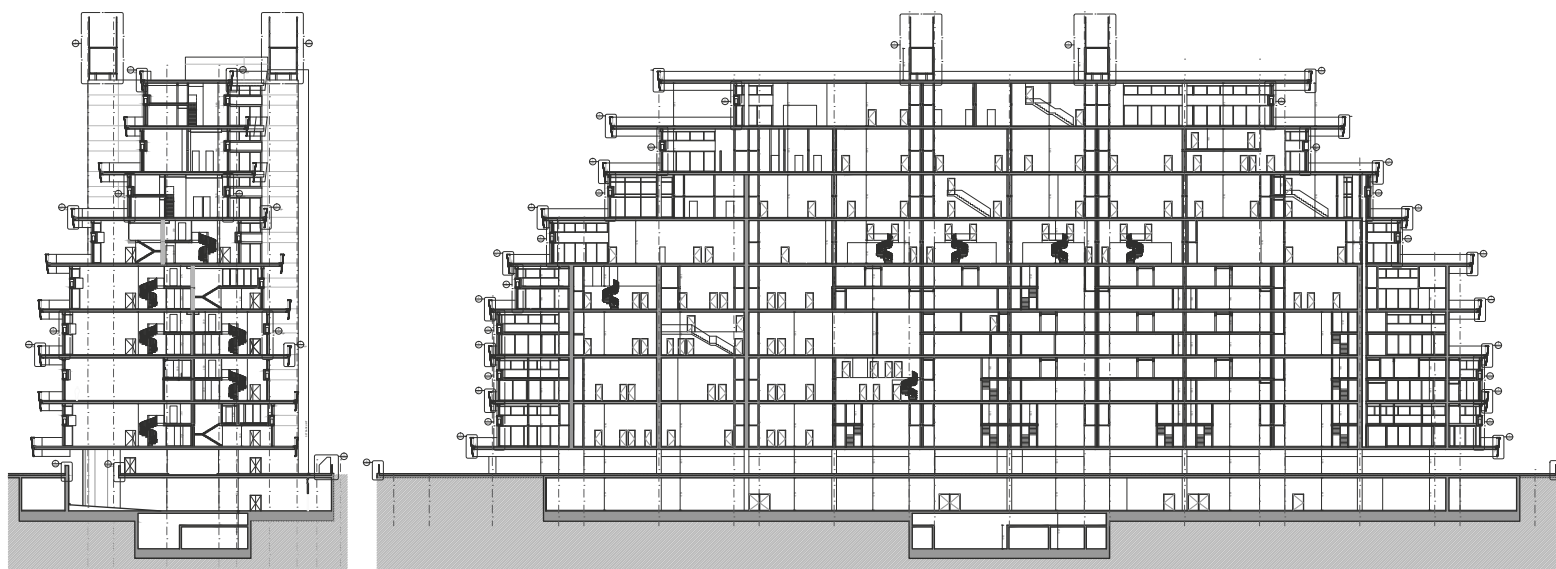
The apartments have a raw industrial material finishing to accentuate the loft image



Bernard Khoury/DW5

Bahaa Ghoussainy

Le ampie terrazze con viste su Beirut
The large terraces with views of Beirut



Bernard Khoury/DW5

Sezioni trasversale e longitudinale
Cross and long sections

particella catastale, assai usuale in Libano, è un edificio residenziale composto da 95 loft che vanno da 100 a 650 m² per un'area costruita totale pari a 25.800 m². Situato su un lotto a mezzaluna, "Plot # 1282 è progettato per influenzare i suoi futuri dintorni e avere un effetto sul carattere delle costruzioni ed espansioni che saranno costruite in tutto il quartiere" come ha affermato Bernard Khoury.

Si tratta di loft caratterizzati da doppie altezze, doppi affacci, grandi vetrate, impianti a vista e grandi terrazze a sbalzo. I tagli degli appartamenti, quindi, sono tipicamente ampi e caratterizzati da una forte flessibilità: assenza di pareti interne predefinite, impianti diffusi a soffitto, blocchi servizi compatti e concentrati in singoli punti. Le facciate sono costituite da grandi porte/finestre di vetro che lasciano filtrare una gran quantità di luce attraverso i piani. La forma in alzato, a gradoni, ottimizza infatti l'insolazione permettendo di raccogliere la radiazione solare e l'intensa luce che caratterizza la città. Grandi sbalzi proteggono le ampie porzioni vetrate.

Le solette sono organizzate attorno a nove nuclei verticali che consentono la circolazione all'interno dell'edificio. Questi nuclei sono eretti come tronchi d'albero per sostenere la forma del progetto. I materiali prevalenti sono il calcestruzzo e il vetro. Il calcestruzzo è una scelta pratica, visto che è molto diffuso e noto alle imprese e maestranze locali. Le solette sono piastre di calcestruzzo armato pieno,

che rendono agevole la distribuzione dei pilastri in pianta e permettono di avere uno spessore sottile dell'impalcato.

Gli interni sono lasciati con la finitura ruvida e grezza del cemento in cui risultano evidenti i segni dei casseri: anche gli appartamenti sono disegnati con una finitura di materiale grezzo industriale per accentuare l'immagine del loft. Il fatto di avere gli impianti a vista, senza controsoffitto, consente inoltre di avere un volume più libero e ampio.

L'impiego di materiali grezzi/industriali per le finiture, i colori e le texture usati sono un tratto distintivo dell'architetto Bernard Khoury.

Vi sono parcheggi disponibili per i residenti al piano interrato.

L'accentuazione degli elementi orizzontali rappresenta forse la stratificazione storica e la sedimentazione delle diverse culture che hanno occupato la città durante tutta la sua storia?

Lo sviluppo a gradoni del volume enfatizzato verso l'alto rappresenta forse una nuova idea di una città moderna per traghettare progressivamente i libanesi "al di là"? I bordi taglienti e appuntiti hanno forse un ruolo difensivo per mantenere distanti gli edifici vicini?

REFERENCES

- TIERNEY, J. (2016), BEIRUT'S LESSONS FOR HOW NOT TO REBUILD A WAR-TORN CITY

